

# INFORMATIE OVER BRANDSTOFLABELS

## TANKSTATIONS

### ALGEMEEN

EU-richtlijn 2014/94/EU van het Europees Parlement en de Raad (de 'medewetgevers') gaat over de EU-brede uitrol van een infrastructuur voor alternatieve brandstoffen. Deze richtlijn gaat over de toekomstige behoefte binnen Europa aan een bredere toegang tot 'alternatieve brandstoffen'. Hieronder valt ook het label dat verplicht gesteld wordt voor nieuwe voertuigen en alle tank-/laadstations zodat de consument gemakkelijker de juiste brandstofsoort kiest voor zijn voertuig. Hoewel deze informatie momenteel in alle instructieboekjes van voertuigen is opgenomen en aangegeven staat vlakbij de brandstofvulklep/-dop, was deze binnen Europa tot nog toe niet uniform.

De richtlijn regelt de invoering van een nieuwe reeks unieke en geharmoniseerde labels. De labels zullen worden aangebracht:

- op nieuw geproduceerde voertuigen vlakbij de brandstofvulklep of -dop en in het instructieboekje worden afgedrukt. Bij nieuwe auto's mogen ze ook worden ingevoerd in het digitale instructieboekje dat weergegeven kan worden via het infotainmentsysteem;
- op alle pompen en op alle vulpistolen in openbare tankstations;
- bij autodealers.

### WIE HEEFT DE NIEUWE LABELS ONTWIKKELD?

De Technische Commissie 441 (TC441), een speciale werkgroep van het CEN (Europees Comité voor Normalisatie), heeft de labels ontworpen conform de normen in Richtlijn 2014/94/EU. In de werkgroep zaten deskundigen uit de Europese voertuig-

sector en brandstofindustrie, consumentenvertegenwoordigers, nationale normalisatie-instituten, een aantal EU-overheden en de Europese Commissie. Norm EN16942 beschrijft de vormgeving en afmetingen van de nieuwe labels.

### WAAR OP DE VOERTUIGEN ZIJN DE LABELS AANGEBRACHT ?

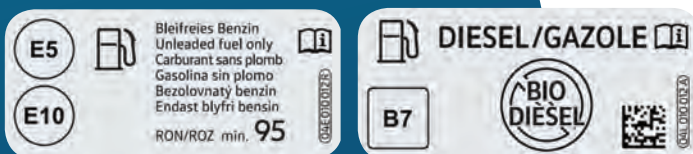
Bij nieuw geproduceerde voertuigen zijn de labels vlakbij de tankdop of de vulklep aangebracht. Informatie over welke brandstoffen voor het voertuig geschikt zijn en de overeenstemmende labels zal ook zijn opgenomen in het instructieboekje van het voertuig.

### WAAR ZIEN WE DE LABELS IN DE TANKSTATIONS?

De labels worden aangebracht op het vulpistool en op de pomp zelf. De labels op vulpistool en pomp zijn dezelfde als die op het voertuig en in het instructieboekje, maar kunnen groter of kleiner zijn. De labels voor de tankstations kunnen aanvullende informatie bevatten overeenkomstig de nationale eisen in de betreffende taal.

### HOE WERKEN DE LABELS?

Het label is een zichtbaar hulpmiddel om de consument te helpen bij het tanken van de juiste brandstofsoort. De consumenten kunnen controleren of het label van hun voertuig overeenkomt met het label op de pomp, dan tanken ze de juiste brandstofsoort.



## HOE ZIEN DE LABELS ERUIT?

Er zijn specifieke labels voor de verschillende types benzine en diesel, waterstof, CNG, LNG, LPG, bijvoorbeeld:

### TYPE BENZINEBRANDSTOF



### TYPE DIESELBRANDSTOF



### TYPE GASVORMIGE BRANDSTOF



## WAAR STAAN DE LETTERS EN CIJFERS OP HET LABEL VOOR?

De labels:

(a) hebben voor iedere brandstofsoort een eigen vorm;  
(b) bevatten informatie over het maximumpercentage biobrandstof dat er in verwerkt zit en wordt aanbevolen voor het voertuig dat dit label draagt.

Er is voor gekozen om de vorm van en de informatie op het label zo eenvoudig mogelijk te houden. Dit leidde tot de volgende CEN-norm EN16942:

- **ROND VOOR BENZINE.** De informatie binnen het ronde label betreft het gehalte biobrandstof in de benzine, aangeduid met 'Exx'. 'E' staat voor 'ethanol' en 'xx' is het maximumpercentage ethanol dat wordt aanbevolen voor het voertuig. Deze aanduiding moet overeenkomen met die op het label van de pomp. In bovenstaande illustratie betekenen 'E5' dat het voertuig geschikt is voor benzine met maximaal 5% ethanol en 'E10' een benzine met maximaal 10% ethanol. De 'E' voor 'ethanol' geeft verkort aan dat de benzine mogelijk ethanol en/of andere zuurstofverbindingen in een maximaal percentage bevat.
- **VIERKANT VOOR DIESEL.** De informatie in het vierkant betreft het gehalte bio-componenten in de diesel, aangeduid met 'Bxx'. 'B' staat voor 'biodiesel' en 'xx' is het maximumpercentage biodiesel dat wordt geadviseerd voor het voertuig. Deze aanduiding moet overeenkomen met die op het label van de pomp. In bovenstaande illustratie betekenen 'B7' dat het voertuig geschikt is voor dieselbrandstof met maximaal 7% biodiesel en 'B10' dat het voertuig geschikt is voor dieselbrandstof met maximaal 10% biodiesel. De 'B' voor 'biodiesel' geeft verkort aan dat de diesel mogelijk een percentage biodiesel bevat in de vorm van vetzuurmethylesters (Fatty Acid Methyl Esters ook wel FAME genoemd) tot een maximumpercentage aangegeven door het vermelde getal.

- **VOOR 'XTL' WORDT OOK EEN VIERKANT GEBRUIKT.** XTL is een paraffinische dieselsond die wordt gewonnen uit hernieuwbaar of fossiel materiaal door middel van synthese of hydrobehandeling en die qua samenstelling sterk lijkt op traditionele fossiele diesel. Voor XTL geldt de CEN-norm EN15940. Volgens deze CEN-norm EN15940 mag tot maximaal 7% vetzuurmethylester worden bijgemengd. Het label 'XTL' staat dus voor een paraffinische dieselsond waar tot maximaal 7% verzuurmethylester (FAME) aan mag worden toegevoegd.
- **RUIT VOOR GASVORMIGE BRANDSTOFFEN.** De informatie in de ruit geeft aan welke van de volgende producten getankt kan worden: waterstof ('H2'), aardgas onder druk ('CNG'), vloeibaar aardgas ('LNG') of vloeibaar petroleumgas ('LPG').



## HOE ZIT HET MET (100%) ELEKTRISCHE VOERTUIGEN?

Momenteel wordt een CEN-norm voorbereid voor de ontwikkeling van gelijksoortige labels voor elektrische voertuigen en laadpalen.

Als deze norm er is, zal een soortgelijk bericht verschijnen met informatie over elektrische voertuigen en laadpunten.

*Dit is een deel document dat alleen de toepassing voor de tankstations beschrijft. Het onderstaande volledige document is te downloaden via onze website*

*Dit document werd opgesteld door ACEA, ACEM, ECFD, FuelsEurope and UPEI, organisaties die de Europese voertuigenbouwers (gemotoriseerde tweewielers, personenwagens, bestelwagens en zware vrachtwagens) en de Europese raffinage en de downstream brandstoffendistributie vertegenwoordigen. De informatie in dit document is afhankelijk van de specifieke nationale regelgeving waarin de Richtlijn 2014/94/EU in elke EU-lidstaat wordt omgezet.*

# HOE WERKEN DE LABELS IN DE PRAKTIJK?

## IN TANKSTATIONS

op de pompssystemen en de vulpistolen

Afmetingen: Een diameter van minimaal 13 mm voor het vulpistool en een diameter van minimaal 30 mm voor de pomp



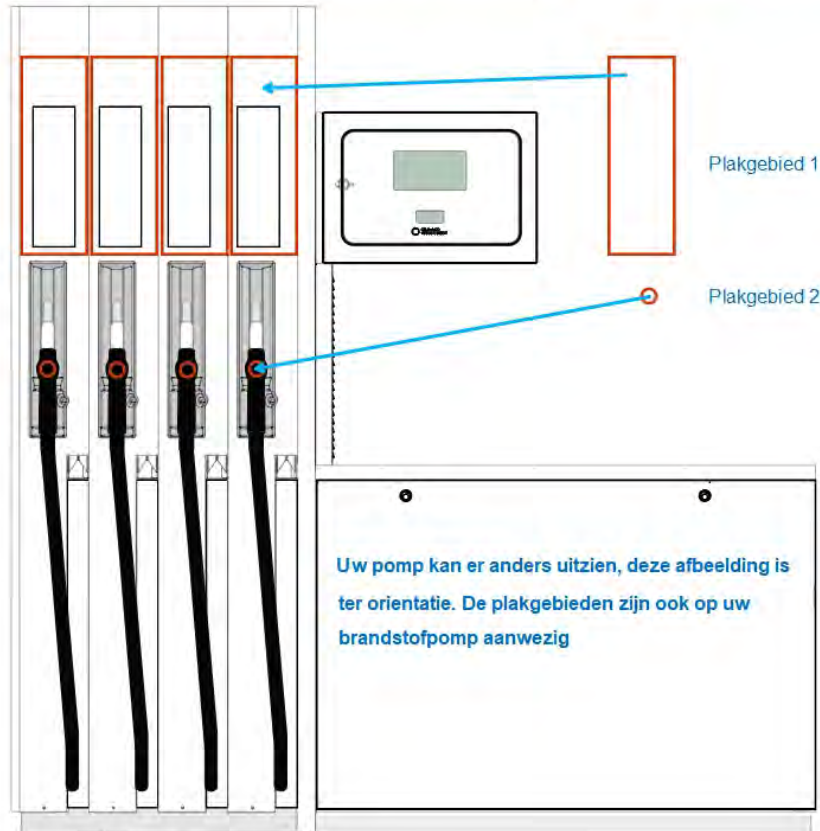
ENKELE BEDRIJFSVOORBEELDEN



## HOE EN WAAR BRENG IK DE LABELS AAN?

U ontvangt in uw pakket zowel Stickers als Fuel Grade Identifiers voldoende voor al brandstofpompen. Hieronder kunt u zien waar u de stickers dient aan te brengen. Indien u geen zgn. product Nozzle roundels hebt zoals hieronder afgebeeld kiest u er voor om in plaats daarvan van een Nozzle sticker te plakken.

### Waar plak ik de nieuwe brandstofstickers op mijn brandstofpomp?



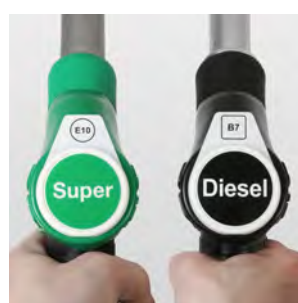
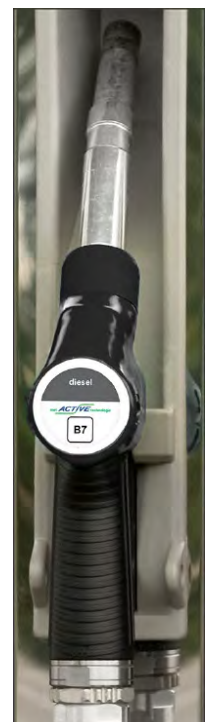
Reinig en ontvet goed alvorens aan te brengen



Fuel Grade Identifier

### Nozzle Sticker

B7



  
**Mokobouw**

Telefoon: 0513-614711

Email: [brandstofstickers@mokobouw.nl](mailto:brandstofstickers@mokobouw.nl)

[WWW.MOKOBOUW.NL](http://WWW.MOKOBOUW.NL)

Indien u nog vragen heeft neem dan contact met ons op